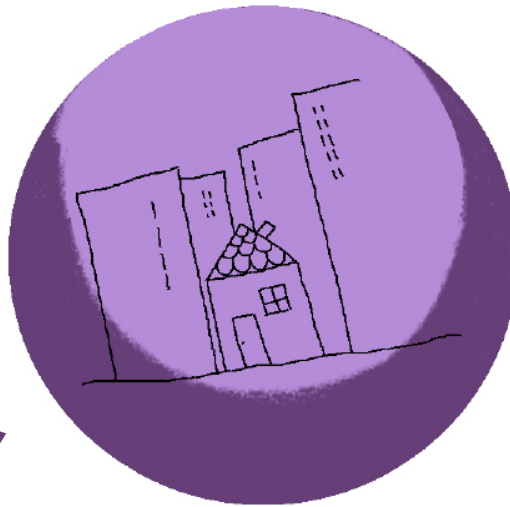




AROBASE
source de talents

ADVF



Accompagner les personnes
en situation de handicap à
domicile !

Relayer les parents dans la
prise en charge des enfants à
leur domicile !

Assistant.e De Vie aux Familles

Titre enregistré au RNCP niveau 3 CEC (Eu), ancien niveau V (Fr) - Eligible au CPF
Formation accessible aux personnes en situation de handicap

ENSEIGNEMENT EN LANGUE FRANCAISE

"Accompagner quelqu'un, c'est se placer ni devant, ni derrière, ni à la place. C'est être à côté" (Joseph Templier)

Les métiers de l'Aide à domicile se développent depuis de nombreuses années. Cette recrudescence est due à plusieurs facteurs socio-économiques : l'allongement de la durée de vie, d'une part, et les difficultés des institutions à prendre en charge un nombre grandissant de personnes dépendantes, d'autre part.

Les métiers du grand âge représentent donc une branche importante dans les Services à la personne. Ceux-ci sont d'ailleurs au centre des politiques publiques actuelles, qui souhaitent revaloriser et améliorer la qualité de l'accompagnement des personnes âgées.

Cependant, la question de l'accompagnement social des personnes en situation de handicap est également à l'ordre du jour. Une inclusion totale est visée, au sein du travail, de l'école, et de la société.

Ainsi, l'Assistant.e de Vie aux Familles peut être amené.e à intervenir auprès d'un public fragilisé, en situation de handicap ou en perte d'autonomie pour favoriser son lien social et l'aider dans son quotidien.

Son champ d'intervention est donc très large, allant de l'entretien du logement, à la prévention des risques et à l'accompagnement social ou psychologique d'une personne.

OBJECTIFS

Trois objectifs de formation sont définis :

- Adopter une posture de service orientée vers la personne aidée ;
- Communiquer avec les personnes aidées et leur entourage ;
- Evaluer la qualité de la prestation d'aide aux personnes.

CCP 1

ENTREtenir LE LOGEMENT ET LE LINGE D'UN PARTICULIER

Posture professionnelle

- 1.1. Établir une relation professionnelle dans le cadre de la prestation d'entretien chez un particulier ;
- 1.2. Organiser son intervention dans un temps imparti : prioriser ses tâches, gestion des courses, démarrer et conclure son intervention... ;
- 1.3. Respecter l'intimité, les goûts, les habitudes des personnes.

Sécurité et prévention

- 1.4. Prévenir les risques domestiques et travailler en sécurité au domicile d'un particulier - SST.

Analyse de la pratique

- 1.5. Mettre en oeuvre les techniques et gestes professionnels appropriés dans l'entretien du logement, et du linge ;
- 1.6. Intégrer des pratiques professionnelles respectueuses de l'environnement.

Diététique

- 1.7. Elaborer un menu simple, équilibré adapté à une famille.

1.8. Évaluation

CCP 2

ACCOMPAGNER LES PERSONNES DANS LES ACTES ESSENTIELS DU QUOTIDIEN

Accompagnement social

- 2.1. Créer et maintenir une relation professionnelle avec la personne et ses aidants (rôle, place et intervention) ;
- 2.2. Contribuer à l'autonomie physique, intellectuelle et sociale de la personne ;
- 2.3. Gérer les situations difficiles et les situations d'urgence.

Vieillesse et dépendance

- 2.4. Les pathologies du vieillissement et la maladie d'Alzheimer ;
- 2.5. Accompagner la personne en fin de vie, processus de deuil.

Gestes et techniques professionnels

- 2.6. Mettre en oeuvre les techniques et gestes professionnels appropriés dans l'accompagnement de l'aide à la toilette, aux déplacements, à l'alimentation ;
- 2.7. Elaborer des menus spécifiques adaptés.

2.8. Évaluation

CCP 3

RELAYER LES PARENTS DANS LA PRISE EN CHARGE DES ENFANTS À LEUR DOMICILE**Construction d'une offre de services**

- 3.1. Définir avec les parents le cadre de l'intervention auprès des enfants ;
- 3.2. Organiser l'intervention selon l'âge, le nombre d'enfants : réalisation d'activités simples, ludiques et adaptés.

Gestes et techniques professionnels

- 3.3. Mettre en oeuvre les techniques et gestes professionnels appropriés lors des levers et couchers, de la toilette et de l'habillage, des repas ;
- 3.4. Prévenir les risques et assurer la sécurité des enfants.

Pédagogie

- 3.5. Accompagner les apprentissages de base des enfants et leur sociabilisation dans leurs activités.

3.6. Évaluation**Oral et certification**

- 3.7. Accompagnement à la préparation du DP ;
- 3.8. Soutenance orale et évaluation de la posture professionnelle.

CCS

ACCOMPAGNER LES PERSONNES EN SITUATION DE HANDICAP À DOMICILE**Appréhender le handicap**

- 4.1. Prendre en compte la personne en situation de handicap dans son cadre de vie et en lien avec son entourage.

Accompagnement social

- 4.2. Accompagner la personne en situation de handicap à maintenir le lien social et dans la réalisation de son projet de vie.

Gestes et techniques professionnels

- 4.3. Mettre en oeuvre les techniques et gestes professionnels appropriés dans l'accompagnement de la personne en situation de handicap.

Validation et évaluation en partenariat avec
la Fondation Infa

FONDATION
infa

RECONNUE D'UTILITÉ PUBLIQUE

la formation, l'emploi, la vie



SAVOIR
Outils & Techniques



FAIRE
Jeux & Mises en situation



ENSEMBLE
Travaux collectifs

Prérequis

- Avoir 18 ans ;
- Maîtriser la langue française (écrit et oral) ;
- Réussir les épreuves de recrutement.

Validation

- Le titre professionnel est accessible par **capitalisation de certificats de compétences professionnelles (CCP)** ou suite à un **parcours de formation** et conformément aux dispositions prévues dans l'arrêté du 22 décembre 2015 relatif aux conditions de délivrance du titre professionnel du ministère chargé de l'emploi.
- Validation et évaluation en **partenariat avec la Fondation Infa**.
- Titre enregistré au RNCP - niveau 3 CEC (Eu) code NSF 330t J.O. du 24/03/2016
- Certification accessible par la VAE.

Equivalences

Formations de niveau 3 CEC.

Suite de parcours et passerelles

Formations de niveau 4 CEC.

Parcours individualisé

- Possibilité de valider 1 ou plusieurs bloc(s) de compétences, en fonction des besoins d'acquisition.
- Pour plus de renseignements, contactez-nous.

Coût

- 7 150 Euros (+ 1 310 Euros si option CCS prise).
- Situation individuelle, nous contacter.
- Les formations AROBASE sont éligibles au CPF.

Organisation

Formation continue:

- Durée totale: 630 heures.
- 420 h en centre + 210 h de stage.
- 4 mois et demi à temps plein.

PLACES
min.12, max.30

DATES
VOIR SITE WEB

LIEU
83

Délais d'accès

Il est conseillé de débiter les démarches 6 mois avant le début de la formation.

En partenariat avec :



Comment s'inscrire ?

- 1 - Vérifiez vos prérequis ;
- 2 - Complétez le formulaire de préinscription à l'adresse : www.arobase-formations.fr ;
- 3 - Arobase vous contacte et vous transmet le dossier de candidature ;
- 4 - Complétez le dossier de candidature ;
- 5 - Passez les épreuves de recrutement.

Engagement qualité



Certification Qualité AFNOR SERVICE FORMATION
NF 214
Enregistrement Datadock n°0006246.

Perspectives

- Intervenant.e social.e et familial.e ;
- Assistant.e de vie ;
- Intervention à domicile ;
- Aide aux personnes âgées.

Nous contacter

AROBASE ISÈRE (SIÈGE)

Le Trident - Bâtiment D
34, Avenue de l'Europe
38100 Grenoble

TEL : 04 76 46 10 85
FAX : 04 76 43 05 12
info@arobase-formations.fr

AROBASE AIN-RHÔNE-LOIRE

14bis, rue de Narvik
69008 LYON

TEL : 04 78 28 82 56
lyon@arobase-formations.fr

AROBASE DRÔME ARDÈCHE

114, rue de la Forêt
26000 VALENCE

TEL : 06 01 46 51 70
valence@arobase-formations.fr

AROBASE PACA

41, Avenue des Frères Lumières (étage 1)
83160 LA VALETTE DU VAR

TEL : 06 23 04 73 49
waszak@arobase-formations.fr

AROBASE CARAÏBE

Fort-de-France (Martinique)

TEL : 06 96 01 20 03
caraiibe@arobase-formations.fr